

Stavba: ZASKLENIE LÓDŽIÍ NAD ZÁBRADLÍM
BYTOVÉHO DOMU
Objekt: BYTOVÝ DOM NA UL. TRIEDA SNP č. 34,
36, 38, KOŠICE
Stupeň: Projekt pre ohlásenie drobnej stavby

PROJEKT PRE OHLÁSENIE DROBNEJ STAVBY

B. TECHNICKÁ SPRÁVA

1. IDENTIFIKAČNÉ ÚDAJE STAVBY A INVESTORA
2. ZÁKLADNÉ ÚDAJE CHARAKTERIZUJÚCE STAVBU
3. CHARAKTER ÚZEMIA VÝSTAVBY
4. STAROSTLIVOSŤ O ŽIVOTNÉ PROSTREDIE
5. CELKOVÉ URBANISTICKÉ, ARCHITEKTONICKÉ A STAVEBNO TECHNICKÉ RIEŠENIE STAVBY
6. BEZPEČNOSŤ A OCHRANA ZDRAVIA



Stavba: ZASKLENIE LÓDŽIÍ NAD ZÁBRADLÍM
BYTOVÉHO DOMU
Objekt: BYTOVÝ DOM NA UL. TRIEDA SNP č. 34,
36, 38, KOŠICE
Stupeň: Projekt pre ohlásenie drobnej stavby

1. IDENTIFIKAČNÉ ÚDAJE STAVBY A INVESTORA

Stavba : Zasklenie lóžzií nad zábradlím
Druh stavby : Bytový dom
Miesto stavby : Trieda SNP č.34, 36, 38, 040 11 Košice
Okres : Košice
Investor : Spoločenstvo vlastníkov bytov a nebyt. priestorov ORCHIDEA
Košice, Trieda SNP č. 34, 36, 38, 040 11 Košice
Zodp. projektant : Ing. Jana Rusková
Projektant : Ing. Daniela Komendátová
Dodávateľ : PERO s.r.o., Tálinská č.10, 040 12 Košice

2. ZÁKLADNÉ ÚDAJE CHARAKTERIZUJÚCE STAVBU

Kat. územie : Košice - Terasa
Parcelné čísla : 263, 264, 265
Celkový počet objektov : 1

3. CHARAKTER ÚZEMIA STAVBY

3.1 Zhodnotenie staveniska

Umiestnenie stavby - priestorov zodpovedá vstupným údajom a požiadavkám investora. Umiestnenie je riešené v súlade s majetkoprávnymi a zmluvnými vzťahmi investora.

4. STAROSTLIVOSŤ O ŽIVOTNÉ PROSTREDIE

4.1 Vplyv stavebných úprav na životné prostredie

Počas montáže zasklenia lóžzií v objekte nevzniknú osobitné požiadavky na zvláštne opatrenia súvisiace s ochranou životného prostredia. Počas stavebných prác dôjde k dočasnému zníženiu kvality pracovného prostredia. Odpady zo stavby počas realizácie sa budú likvidovať podľa druhu odpadu.

4.2 Odpady

Cielom tejto časti projektovej dokumentácie je stanovenie kategorizácie a množstiev odpadu produkovaného počas realizácie stavebných prác a vlastnou prevádzkou objektu.

Odpadové hospodárstvo počas realizácie stavebných prác

Stavebný odpad bude delený na recyklovateľný odpad s druhotným využitím, stavebnú sutinu kategórie O a nebezpečný odpad N s pravidelnou likvidáciou.

Pri nakladaní a likvidácii odpadov sa dodávateľ a všetky zúčastnené strany budú riadiť v zmysle Zákona o odpadoch č. 223/2001 Z. z. v znení neskorších predpisov (zákony č. 393/2002, 24/2004, 443/2004, 733/2004, 127/2006 a 409/2006 Z. z.) a v zmysle Vyhlášky č. 283/2001 Z. z. MŽP SR o vykonaní niektorých ustanovení zákona o odpadoch v znení neskorších predpisov (Vyhlášok č. 509/2002, 128/2004 a 599/2005 Z. z.). Počas realizácie

Stavba: ZASKLENIE LÓDŽIÍ NAD ZÁBRADLÍM
BYTOVÉHO DOMU
Objekt: BYTOVÝ DOM NA UL. TRIEDA SNP č. 34,
36, 38, KOŠICE
Stupeň: Projekt pre ohlásenie drobnej stavby

stavby vzniknú odpady z búracích prác, v zmysle Vyhl. č. 284/2001 Z. z. MŽP SR v znení vyhlášky 409/2002 a 129/2004 Z. z. MŽP SR, ktorou sa ustanovuje Katalóg odpadov.

V objekte sa neuvažuje s výrobnými procesmi a preto posúdenie vplyvu stavby na životné prostredie z pohľadu výroby nie je potrebné.

Odpady zo stavebných úprav objektu

Odpad:

Číslo skupiny druh odpadu	Názov skupiny, podskupiny druh odpadu	Kategória	Množstvo odpadu	Spôsob likvidácie
15	ODPADOVÉ OBALY			
15 01 02	Obaly z plastov	O	0,01 t	R1

5. CELKOVÉ URBANISTICKÉ, ARCHITEKTONICKÉ A STAVEBNO TECHNICKÉ RIEŠENIE STAVBY

5.1 Urbanistické a architektonické riešenie

Hlavným cieľom pri riešení tohto projektu je zasklenie lóžzií nad úrovňou lóžziových oceľových zábradlí na obnovenom, zateplenom bytovom dome. Bytový dom je realizovaný v konštrukčnom panelovom systéme T 08 B - KE, ako 8 podlažný. Objekt je riešený ako samostatne stojaci v radovej zástavbe s bytovými domami rovnakého konštrukčného systému a predstavuje jeden dilatačný celok. Lóggie – nosnú konštrukciu tvoria železobetónové stropné panely Spiroll hrúbky 190 mm, uložené na bočné lóggiové steny. Loggia je zhotovená na celú šírku modulu, t.j. 6000 mm a jej vyloženie pred priečelie je 1200 mm. Sú orientované na východnú fasádu bytového domu.

Zasklenie lodžie rozšíri úžitkovú plochu bytu a prirodzene zvýši komfort bývania. Novo zasklený priestor slúži zároveň aj ako ochrana proti hluku, prachu, exhalátom, dažďu a extrémnym teplotám. Zasklenie lodžie predstavuje tiež úsporu nákladov na vykurovanie bytu. Systém zasklenia je navrhnutý tak, aby bol ľahko ovládateľný s minimálnymi požiadavkami na údržbu. Pri využití bezpečnostného skla a uzamykateľnej varianty slúži ako účinná prekážka proti vlámaniu.

5.2 Popis stavebných úprav

Pri realizácii obnovy a zateplenia bytového domu boli aj vymenené pôvodné oceľové zábradlia za nové tiež oceľové, nakotvené do bočných lóžziových stien. Členenie zábradlia je z 1/3 plné, tvorené polykarbonátovou doskou Opál hr. 10 mm a z 2/3 tyčovou výplňou. Zasklenie priestoru lóžzie bude tvorené spodnou a hornou – posuvnou časťou.

Zasklenie spodnej časti – v úrovni oceľového zábradlia je navrhované z hliníkového systému Aliplast Econoline bez prerušeného tepelného mosta, s povrchovou úpravou Ral 9016 biela, všetko pevná časť. Hliníková konštrukcia bude ukotvená z vnútornej strany lóžzií do oceľovej konštrukcie zábradlia samoreznými skrutkami. Ako výplň je navrhnutá polykarbonátová doska hr. 10 mm.

Horná časť – nad úrovňou zábradlia bude tvorená posuvným 3-koľajnicovým zasklievacím systémom Aliplast Econoline. Konštrukcia bude tvorená 6-timi posuvnými, hliníkovými krídlami v ráme, s povrchovou úpravou Ral 9016 biela, s možnosťou uzamykania. Ako výplň zasklenia je navrhnuté bezpečnostné sklo VSG 3.3.1 alebo sklo číre

Stavba: ZASKLENIE LÓDŽIÍ NAD ZÁBRADLÍM
BYTOVÉHO DOMU
Objekt: BYTOVÝ DOM NA UL. TRIEDA SNP č. 34,
36, 38, KOŠICE
Stupeň: Projekt pre ohlásenie drobnej stavby

hr. 4 mm. Konštrukcia hliníkového rámu bude ukotvená kotvami a hmoždinkami do bočných lodžiových stien a stropu lodžie a pomocou samorezných skrutiek do madla oceľového zábradlia.

Prevedenie stavebných prác

Všetky stavebné práce musia byť prevedené v zhode s príslušnými technickými normami a predpismi BOZ za sústavného stavebného dozoru. Práce smie vykonávať organizácia, ktorá je oprávnená a vybavená na výkon týchto prác.

Záver

Takto zrealizované presklenia lóžíí budú bezpečné a budú spĺňať ustanovenia platných technických noriem pre navrhovanie stavebných konštrukcií.

6. BEZPEČNOSŤ A OCHRANA ZDRAVIA

Z pohľadu realizácie stavebných úprav miestností objektu je nevyhnutné pri realizácii stavebných prác sa riadiť a dodržiavať všetky súvisiace bezpečnostné predpisy a nariadenia, z ktorých kladiem do pozornosti predovšetkým tieto:

Zákon č. 50/1976 Zb. Stavebný zákon v znení neskorších predpisov (posledná novela Zákon č. 479/2005 Z. z.)

Vyhláška č. 59/1982 Zb., ktorou sa určujú základné požiadavky na zaistenie bezpečnosti práce a technických zariadení v znení Vyhl. č. 484/1990 Zb.

Vyhláška SÚBP a SBÚ č. 374/1990 Zb. o bezpečnosti práce a technických zariadení pri stavebných prácach.

Zákon č. 272/1994 Z. z. o ochrane zdravia ľudí v znení neskorších predpisov (úplne znenie Zákona č. 596/2002 Z. z.)

Zákon č. 330/1996 Z. z. o bezpečnosti a ochrane zdravia pri práci v znení neskorších predpisov (úplne znenie Zákona č. 367/2001 Z. z.)

Nariadenie vlády SR č. 40/2002 Z. z., o ochrane zdravia pred hlukom a vibráciami v znení neskorších predpisov (Nariadenie vlády SR č. 44/2005 Z. z.)

Nariadenie vlády SR č. 504/2002 Z. z., o podmienkach poskytovania osobných ochranných pracovných prostriedkov

Vyhláška MPSVR SR č. 718/2002 Z. z. na zaistenie bezpečnosti a ochrany zdravia pri práci a bezpečnosti technických zariadení

Zákon č. 433/2003 Z. z. úplné znenie Zákona č. 311/2001 Z. z. Zákonník práce v znení neskorších predpisov

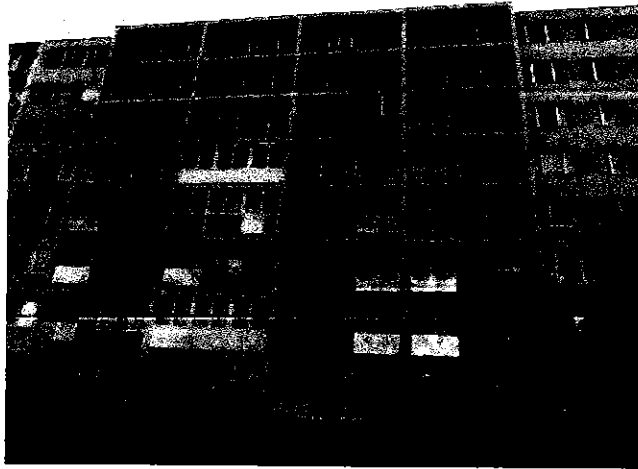
Počas montáže zasklenia je nutné dodržiavanie Smernice Rady č. 89/106 EC o zblížovaní zákonov a ďalších právnych predpisov a správnych rozhodnutí týkajúcich sa stavebných výrobkov, aby výrobky pre stavby a stavebné konštrukcie vyhovovali predpisom a požiadavkám mechanickej pevnosti a stability, protipožiarnej bezpečnosti, bezpečnosti pri užívaní, hygienickým a zdravotným predpisom, ochrane proti hluku, ochrane životného prostredia a pod.

Košice, 23. apríla 2013


vypracovala: Ing. Daniela Komendátová

Stavba: ZASKLENIE LÓDŽIÍ NAD ZÁBRADLÍM
BYTOVÉHO DOMU
Objekt: BYTOVÝ DOM NA UL. TRIEDA SNP č. 34,
36, 38, KOŠICE
Stupeň: Projekt pre ohlásenie drobnej stavby

FOTODOKUMENTÁCIA



**Bytový dom na ul. Trieda SNP č.34, 36, 38,
Košice.**
Pohľad na východné priečelie fasády
s predsadenými lodžiami.